



ФЕДЕРАЛЬНАЯ СЛУЖБА
ГОСУДАРСТВЕННОЙ СТАТИСТИКИ

МЕТОДОЛОГИЯ РАСЧЕТА ИНДЕКСА ПРОМЫШЛЕННОГО ПРОИЗВОДСТВА И ОБЪЕМОВ ПРОИЗВОДСТВА ПРОМЫШЛЕННОЙ ПРОДУКЦИИ



Май 2022

МЕТОДОЛОГИЯ РАСЧЕТА ИНДЕКСА ПРОМЫШЛЕННОГО ПРОИЗВОДСТВА И ОБЪЕМОВ ПРОИЗВОДСТВА ПРОМЫШЛЕННОЙ ПРОДУКЦИИ



Законодательство и методология



Понятие индекса производства



Основные методологические принципы



Источники статистической информации



Пересмотр данных



Размещение данных



Законодательство и методология



Понятие «промышленность»

Понятие «Промышленное производство (промышленность)» закреплено в статье 3 Федерального закона от 31 декабря 2014 года № 488-ФЗ «О промышленной политике в Российской Федерации»



Международные рекомендации

Росстат руководствуется рекомендациями Статистического отдела ООН, использует опыт Европейской экономической комиссии, рекомендации ЮНИДО по промышленной статистике



Российская методология

Расчеты индексов производства по методологии, адаптированной к международным стандартам, осуществляются: по России - с 1990 года, по субъектам Российской Федерации - с 1993 года

(Официальная статистическая методология исчисления индекса промышленного производства утверждена Приказом РОССТАТА от 16.01.2020 № 7)



Законодательство и методология

Понятие «промышленность»

Понятие
«Промышленное
производство
(промышленность)»
закреплено в статье 3
Федерального закона
от 31 декабря 2014 года
№ 488-ФЗ
«О промышленной
политике в Российской
Федерации»



Промышленное производство (промышленность) - определенная на основании Общероссийского классификатора видов экономической деятельности совокупность видов экономической деятельности, относящихся к добыче полезных ископаемых, обрабатывающим производствам, обеспечению электрической энергией, газом и паром, кондиционированию воздуха, водоснабжению, водоотведению, организации сбора и утилизации отходов, а также ликвидации загрязнений



Понятие индекса производства

Индекс производства - относительный показатель, характеризующий совокупные изменения производства всех видов продукции (товаров, работ, услуг) за сравниваемые периоды

Индекс промышленного производства (ИПП) - агрегированный (сводный) индекс производства по видам экономической деятельности промышленного производства, является одним из основных макроэкономических индикаторов развития производства (товаров, работ, услуг)

Краткосрочный индикатор экономического цикла, отвечает на вопросы:

- В какой фазе цикла находится промышленность в настоящий момент?
- Происходит ли в экономике спад или рост, или она находится в точке перегиба?



Основные принципы формирования ИПП

Индекс производства формируется на данных о динамике выпуска по установленному набору товаров («корзина» товаров –представителей) в натуральном или стоимостном выражении. При формировании «корзины» необходимо обеспечить представительность индекса, поэтому в «корзину» преимущественно включаются товары, представляющие собой конечный продукт конкретного вида деятельности.



При расчете индексов производства используется метод, ориентированный на сопоставление объемов выпуска продукции (товаров, работ, услуг) сравниваемых периодов через базисный год. В качестве базисного принимается год, в котором товарная структура производства, цен и добавленной стоимости относительно устойчива, и в течение ближайших лет не ожидается ее существенного изменения.



Поэтапная агрегация индивидуальных индексов (по конкретным товарам ОКПД2) в индексы по видам экономической деятельности ОКВЭД2.



Принцип 1

Применение данных о динамике выпуска по установленному набору товаров



«Корзина» товаров-представителей

- ✓ профильные товары, преимущественно – конечный продукт конкретного вида деятельности
- ✓ легко оценить производство (нефть, газ, уголь, цемент)
- ✓ трудно оценить - широкий ассортимент, многономенклатурность (измерительные приборы, запасные части, детали и т.д.)
- ✓ МАХ постоянный состав на длительный период
- ✓ каждый товар «привязан» к определенному виду деятельности
- ✓ актуализация «корзины»: новый базисный год, новые версии классификаторов продукции и видов деятельности

Расчет на основе натуральных исчислений

в постоянных ценах базисного года

≈ 80%

штук
час
банок
пара
карат
тонн
кВт
м2
флаконов
кг
м3
ампул
сл
км
пар

ТЫС

Расчет методом дефлятирования

перевод экономических показателей, рассчитанных в текущих ценах, в сопоставимые цены

индекс-дефлятор - индекс цен производителей промышленных товаров

применяется если:

- многономенклатурность
- услуги промышленного характера
- существенное изменение ассортиментного состава и качества
- длительный цикл производства

≈ 20%



Принцип 2

Сопоставление сравниваемых периодов через базисный год

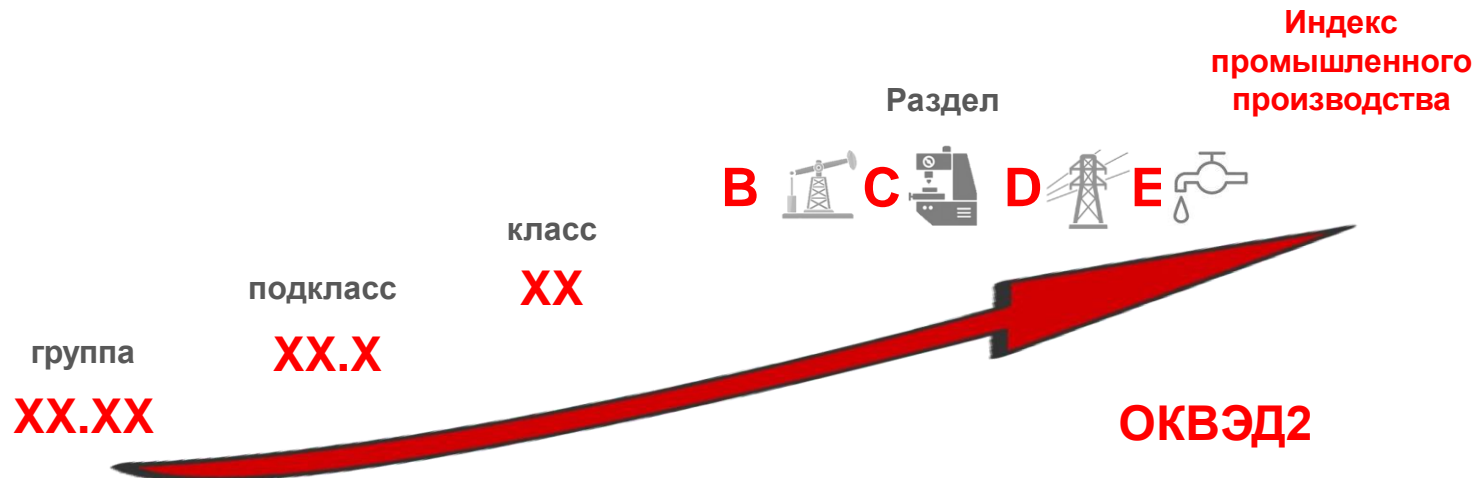
- ❖ **Базисный год** - точка отсчета для оценки динамики изменения промышленного производства
- ❖ В качестве базисного принимается год, в котором товарная структура производства, цен и добавленной стоимости относительно устойчива, и в течение ближайших лет не ожидается ее существенного изменения.
- ❖ базисный год обновляется не реже 1 раза в 5 лет

В настоящее время в качестве весов используется структура валовой добавленной стоимости по видам экономической деятельности 2018 базисного года.



Принцип 3

Поэтапная агрегация индивидуальных индексов (по конкретным товарам ОКПД2) в индексы по видам экономической деятельности ОКВЭД2



по товарам «корзины»

объем производства и цена
товара в базисном году

ВЕСА БАЗИСНОГО ГОДА



по видам деятельности

добавленная стоимость СНС
в базисном году



Как работает агрегация



Формирование «корзины» товаров-представителей



«Корзина» товаров-представителей строится на базе согласованной с соответствующими министерствами и ведомствами Номенклатуры продукции и услуг по Общероссийскому классификатору продукции по видам экономической деятельности (https://rosstat.gov.ru/enterprise_industrial, рубрика «Номенклатура продукции и услуг»).

Совокупная стоимость товаров, включенных в «корзину» по элементарному виду деятельности, составляет не менее 70% от объема производства в стоимостном выражении базисного года по данному элементарному виду экономической деятельности.

Включенные в «корзину» товары могут быть учтены в натуральных единицах или в стоимостном выражении.

Актуализация «корзины» проводится при переходе в расчетах на новый базисный год и/или при переходе на новые версии классификаторов продукции и/или видов экономической деятельности.

Формирование «корзины» товаров-представителей



Применение метода дефлятирования с использованием индексов цен производителей



- Товар в «корзине» представлен только в стоимостном выражении;

- Элементарный вид деятельности занимает существенную долю в производстве, но в силу специфики деятельности результат не может быть представлен в натуральном выражении;

- Элементарный вид деятельности полностью представлен продукцией с длительным циклом изготовления;

- Продукция специального назначения (военная (оборонная) продукция).

- .

Виды деятельности учитываемые методом дефлятирования

Раздел В «Добыча полезных ископаемых»:

- 09.10 – «Предоставление услуг в области добычи нефти и природного газа»

Раздел С «Обрабатывающие производства»:

- 18.11 – «Печатание газет»
- 18.12 – «Прочие виды полиграфической деятельности»
- 24.46 – «Производство ядерного топлива»
- 25.50 – «Ковка, прессование, штамповка и профилирование, изготовление изделий методом порошковой металлургии»
- 25.62 – «Обработка металлических изделий механическая»
- 30.11 – «Строительство кораблей, судов и плавучих конструкций»
- 32.30 – «Производство спортивных товаров»
- 32.99 – «Производство прочих готовых изделий, не включенных в другие группировки»
- 33 – «Ремонт и монтаж машин и оборудования».

Раздел D «Обеспечение электрической энергией, газом и паром; кондиционирование воздуха»:

- 35.2 – «Производство и распределение газообразного топлива».

Раздел E «Водоснабжение; водоотведение, организация сбора и утилизации отходов, деятельность по ликвидации загрязнений»:

- 36 – «Забор, очистка и распределение воды»;
- 37 – «Сбор и обработка сточных вод»;
- 38 – «Сбор, обработка и утилизация отходов; обработка вторичного сырья»;
- 39 – «Предоставление услуг в области ликвидации последствий загрязнений и прочих услуг, связанных с удалением отходов».

Какие виды продукции оказывают влияние на индекс по определенному виду деятельности? Влияние добавленной стоимости на индекс по виду деятельности?

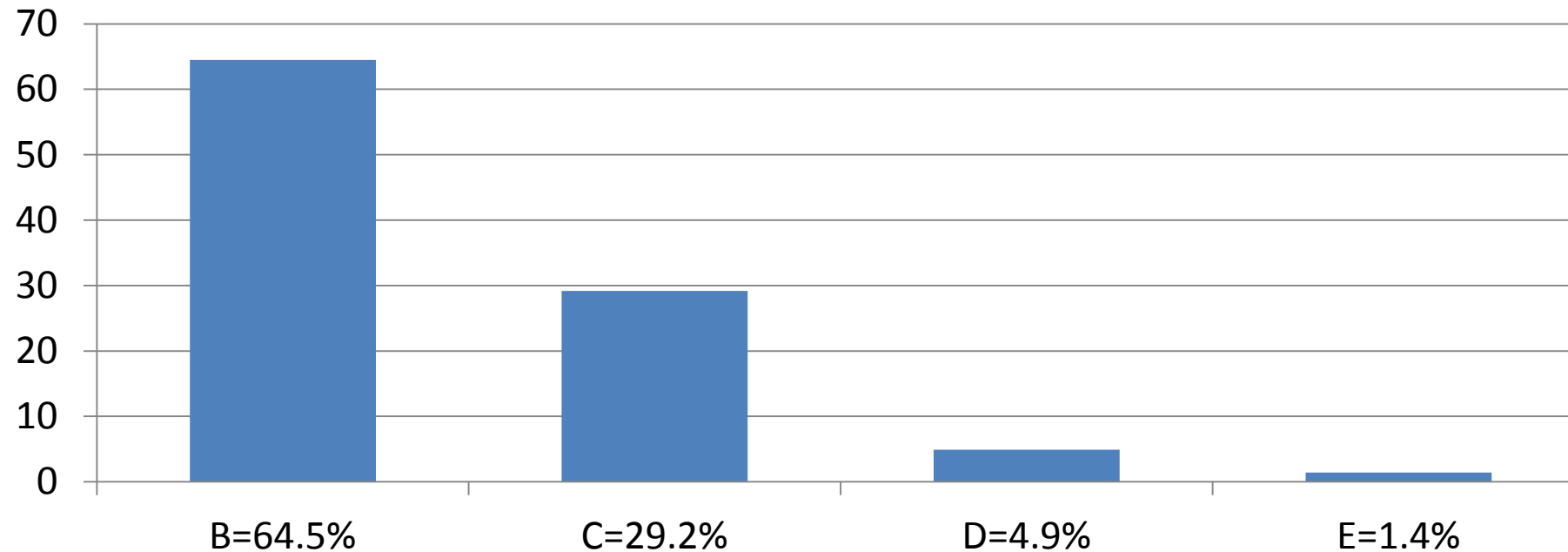
Наибольшее влияние оказывают **виды продукции, имеющие наибольшую долю в структуре стоимостной "корзины" товаров-представителей** по соответствующему виду деятельности в базисном году и в анализируемом отчетном периоде.

Стоимостная структура "корзины" рассчитывается на основе данных об объеме производства и цене за единицу продукции в базисном году.

Влияние добавленной стоимости на индекс по виду деятельности?

Чем выше доля добавленной стоимости по конкретному виду деятельности, тем больше будет его влияние на индекс производства по вышестоящей группировке

Распределение добавленной стоимости по разделам ОКВЭД2 за базисный 2018 год



В «Добыча полезных ископаемых»

С «Обрабатывающие производства»

Д «Обеспечение электрической энергией, газом и паром; кондиционирование воздуха»

Е «Водоснабжение; водоотведение, организация сбора и утилизация отходов, деятельность по ликвидации загрязнений»



ИСТОЧНИКИ СТАТИСТИЧЕСКОЙ ИНФОРМАЦИИ

Годовые

✓ Форма № 1-Предприятие «Основные сведения о деятельности организации»

✓ Форма № 1-Натура-БМ «Сведения о производстве, отгрузке продукции балансе производственных мощностей»

✓ Форма № МП-Микро (натура) «Сведения о производстве продукции микропредприятием»

✓ Форма № МП (Микро) «Сведения об основных показателях деятельности микропредприятия»

Квартальные

✓ Форма № П-5 (м) «Основные сведения о деятельности организации»

✓ Форма № ПМ «Сведения об основных показателях деятельности малого предприятия»

Месячные

✓ Форма № П-1 «Сведения о производстве и отгрузке товаров и услуг»

✓ № ПМ-ПРОМ «Сведения о производстве продукции малым предприятием»

✓ Форма № 1-Цены производителей «Сведения о ценах производителей промышленных товаров (услуг)»

✓ Форма № 1-ИП (мес) «Сведения о производстве продукции индивидуальным предпринимателем»



ФОРМИРОВАНИЕ ОБЪЕМОВ ПРОМЫШЛЕННОГО ПРОИЗВОДСТВА ПО ПОЛНОМУ КРУГУ ПРЕДПРИЯТИЙ



ФОРМИРОВАНИЕ ОБЪЕМОВ ПРОМЫШЛЕННОГО ПРОИЗВОДСТВА ПО ПОЛНОМУ КРУГУ ПРЕДПРИЯТИЙ

Расчет производства за месяц t по полному кругу производителей осуществляется согласно алгоритму:

$$V_t = V_t^{>15} + V_t^{<15} + V_t^m, \quad \text{где:} \quad (1)$$

V_t - общий объем производства;

$V_t^{>15}$ - объем производства по организациям, средняя численность работников которых превышает 15 человек (кроме субъектов малого предпринимательства);

$V_t^{<15}$ - объем производства по организациям, средняя численность работников которых не превышает 15 человек, не являющимся субъектами малого предпринимательства (рассчитывается исходя из объема производства в среднем за месяц);

V_t^m - объем производства по субъектам малого предпринимательства (юридическим лицам и физическим лицам, осуществляющим предпринимательскую деятельность без образования юридического лица – индивидуальным предпринимателям) (рассчитывается исходя из данных о производстве, сформированных на основании отчетности по формам №№ ПМ-пром и 1-ИП (мес) с досчетом на объем производства продукции микропредприятиями, полученный по данным отчетности по форме № МП (микро)-натура за предыдущий год



ПЕРЕСМОТР ДАННЫХ

ПРИЧИНЫ УТОЧНЕНИЯ ДАННЫХ ПО ИНДЕКСАМ ПРОИЗВОДСТВА

Уточнение респондентами оперативных данных за счет:

- отсутствия надежных источников первичного учета ;
- ошибок в идентификации выпускаемой продукции и видов деятельности;
- отсутствия переходного периода при введении новых версий классификаторов;
- расширения функционирования многотерриториальных предприятий.

Поступление годовых отчетов респондентов

Расширение информационной базы по субъектам МСП

Актуализация классификаторов продукции и видов деятельности (ретроспективный пересчет рядов индексов)

Актуализация базисного года (ретроспективный пересчет рядов индексов)



Публикация данных

Федеральный план статистических работ (ФПСР)

п. 1.18.2 Добыча полезных ископаемых

п. 1.19.2 Обрабатывающие производства

п. 1.20.2 Производство и распределение электроэнергии, газа и воды

ежемесячно

По Российской Федерации и субъектам РФ

На 16-20 рабочий день

ежегодно

По Российской Федерации и субъектам РФ

15 августа



Размещение данных и методологических пояснений

rosstat.gov.ru/enterprise_industrial

Федеральная служба государственной статистики

Введите свой запрос

Eng

О Росстате Статистика Публикации Респондентам Пресс-служба Контакты

Главная страница / Статистика / Официальная статистика / Предпринимательство / Промышленное производство В ИЗБРАННОЕ

Промышленное производство

- Институциональные преобразования в экономике
- Основные фонды
- Промышленное производство**
- Сельское хозяйство, охота и лесное хозяйство

- Индексы производства**
- Индекс предпринимательской уверенности
- Объем отгруженных товаров собственного производства, выполненных работ и услуг собственными силами

Размещение данных и методологических пояснений

Промышленное производство

Федеральная служба государственной статистики

Введите свой запрос

О Росстате Статистика Публикации Респондентам Пресс-служба

Главная страница / Статистика / Официальная статистика / Предпринимательство / Промышленное производство

Промышленное производство

Институциональные преобразования в экономике

Основные фонды

Промышленное производство

Сельское хозяйство, охота и лесное хозяйство

Рыболовство и рыбоводство

Строительство

Транспорт

Розничная торговля, услуги населению, туризм

Оптовая торговля и товарные рынки

Инвестиции

Показатели, характеризующие состояние конкурентной среды

Индексы производства

НТМ Индексы производства, методология
10.19 Кб, 24.06.2019

- Данные по ОКВЭД-2007 (КДЕС Ред. 1.1) (с 1992 по 2016г.)
- Данные по ОКВЭД2 (КДЕС Ред.2) (базисный 2010 год)
- Данные по ОКВЭД2 (КДЕС Ред.2) (базисный 2018 год)

Индекс предпринимательской уверенности

Объем отгруженных товаров собственного производства, выполненных работ и услуг собственными силами

Производство основных видов продукции в натуральном выражении

Уровень использования среднегодовой производственной мощности

004 Оставьте свой отзыв о работе сайта

14:28 30.09.2020



Размещение данных в единой межведомственной информационно-статистической системе

rosstat.gov.ru/databases



Федеральная служба
государственной статистики



Введите свой запрос



Eng



О Росстате

Статистика

Публикации

Респондентам

Пресс-служба

Контакты

Главная страница / Статистика / Официальная статистика / Базы данных

В ИЗБРАННОЕ

ЕМИСС



Статистический регистр

Базы данных

На Едином Интернет-портале Росстата представлены следующие базы данных



WEB

Единая межведомственная информационно - статистическая система (ЕМИСС)
28.08.2018



HTM

Показатели муниципальных образований
12.95 Кб, 02.06.2020



WEB

Статистический регистр Росстата
27.06.2019

Росстат в соцсетях

Подписывайтесь и следите за деятельностью Федеральной службы государственной статистики в социальных сетях